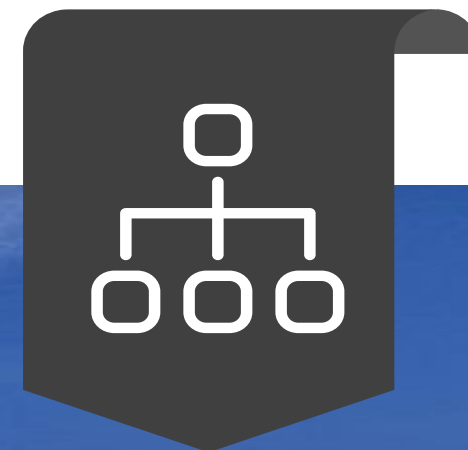
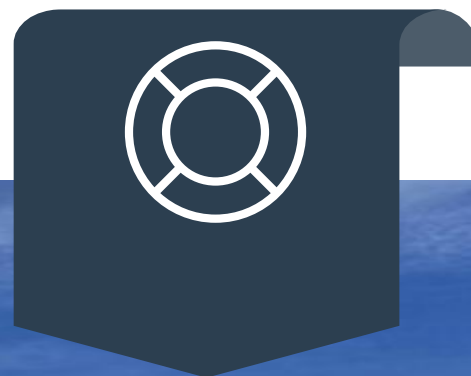




“Una comunidad que educa, conecta y transforma”

Consejo Escolar N°1

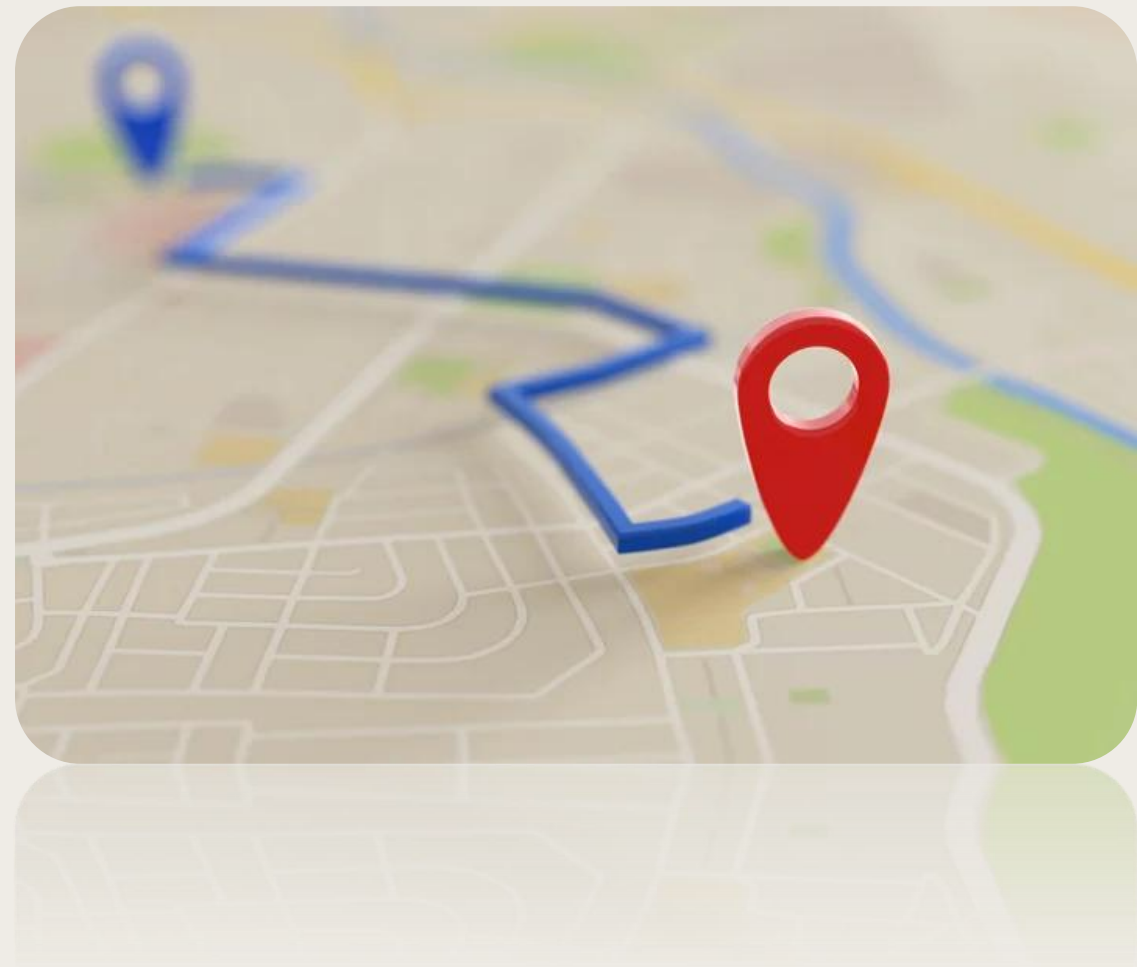
Presentación Cuenta Pública



Colegio Instituto San Pedro
C.E.I.S.P.



- 1: Bienvenida
- 2: Lectura acta anterior
- 3: Presentación áreas
- 4: Aprobación cuenta pública 2025
- 5: Varios



Hitos 2025: Transformando la Educación



Quiénes somos y hacia dónde vamos

MISIÓN

Educación de excelencia, inclusiva y transformadora

Formar estudiantes íntegros, competentes y conscientes mediante educación de excelencia, inclusiva y transformadora, centrada en el bienestar socioemocional.

VISIÓN

Protagonistas del aprendizaje, agentes de cambio

Ser una comunidad educativa de referencia donde la excelencia académica, equidad y desarrollo socioemocional formen liderazgos transformadores.

"Una comunidad que educa, conecta y transforma."

Indicadores Generales 2025

988

Matrícula Total

237

Estudiantes PIE

102

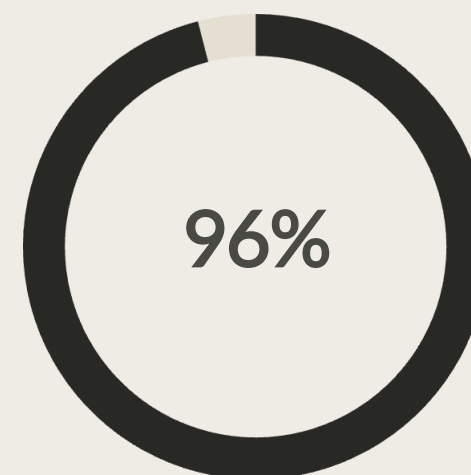
Funcionarios

88%

Asistencia anual

6.4

Promedio Establecimiento



Rendimiento Adecuado

Alumnos en rango 5.5-7.0

Nº de estudiantes que se atiende por subvenciones.

Programa Ministerial	Nº Estudiantes 2025
PIE	237
PRIORITARIOS	603
PREFERENTES	314
PRORETENCIÓN	76

Cuenta Pública 2026

Programa de Integración Escolar (PIE)

Período informado: Año 2025

Presentación ejecutiva con síntesis de gestión, indicadores clave, reevaluaciones y desafíos 2026.

51

profesionales PIE

859

horas semanales

140

estudiantes reevaluados

Síntesis de gestión del área PIE

Articulación institucional y apoyo especializado durante 2025

Durante 2025, el Programa de Integración Escolar desarrolló acciones de apoyo orientadas a estudiantes con Necesidades Educativas Especiales, con un equipo multidisciplinario y procesos de evaluación, seguimiento y trabajo colaborativo integrados a la gestión institucional.

El informe técnico anual evidencia que el PIE forma parte del proyecto educativo y del Plan de Mejoramiento Educativo, con incidencia en gestión curricular, liderazgo, recursos y convivencia escolar.

Ámbitos de articulación

1 Proyecto Educativo Institucional (PEI)

2 Plan de Mejoramiento Educativo (PME)

3 Gestión curricular y liderazgo

4

Indicador clave: dotación profesional PIE

51 profesionales y 859 horas semanales de atención y apoyo

51

profesionales

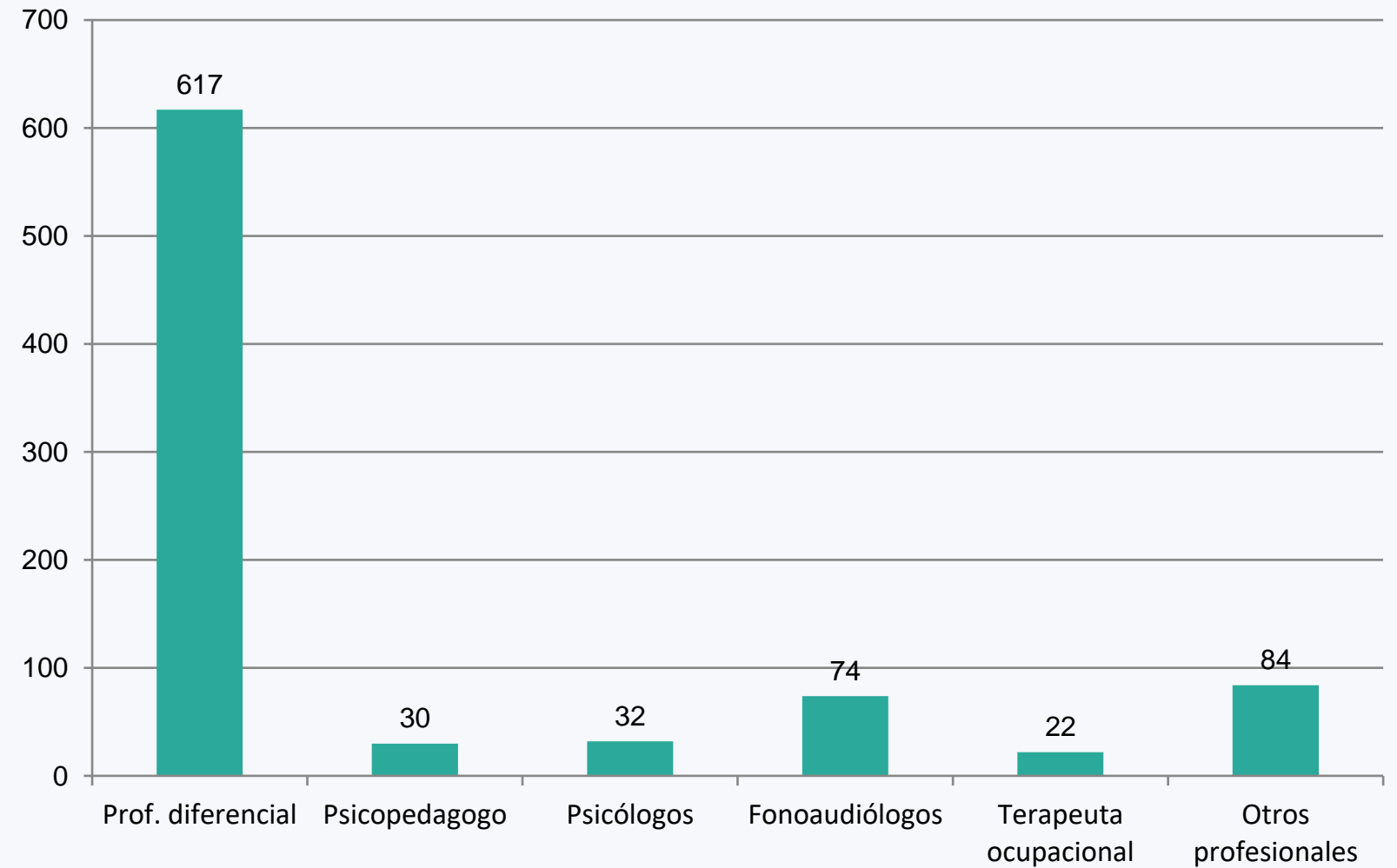
859

horas

Estructura profesional principal

- 15 profesores de Educación Diferencial
- 1 Psicopedagogo
- 2 Psicólogos
- 2 Fonoaudiólogos
- 1 Terapeuta Ocupacional
- 30 Profesores con horas de trabajo colaborativo. (otros profesionales)

Distribución de horas por perfil profesional



Gestión e implementación del programa

Fortalezas observadas

Aspectos destacados

- Integración del PIE al PEI, PME y planificación institucional.
- Coordinación y trabajo colaborativo entre profesionales.
- Participación de docentes y asistentes en capacitaciones.
- Vinculación con Carrera de fonoaudiología UNAB.
- Apoyos especializados en aula común y aula de recursos.
- Tiempos para planificación, evaluación y trabajo colaborativo.
- Planes de Apoyo Individual y seguimiento sistemático.

Secuencia operativa del PIE

1. Planificación

Definición de apoyos, tiempos y estrategias.

2. Implementación

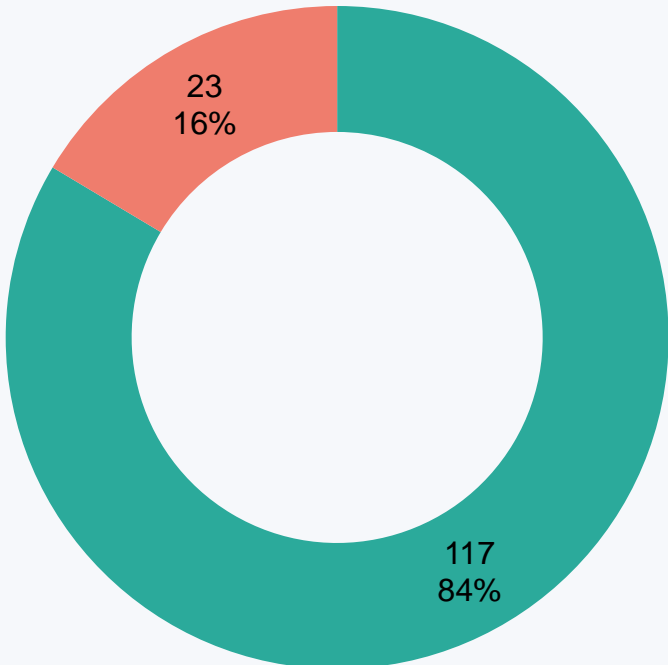
Apoyo especializado en aula común y aula de recursos.

3. Evaluación y ajuste

Seguimiento y monitoreo.

Reevaluación de estudiantes con NEE transitorias

140 estudiantes reevaluados durante 2025



■ Continúan en PIE 2026 ■ Egresan del programa

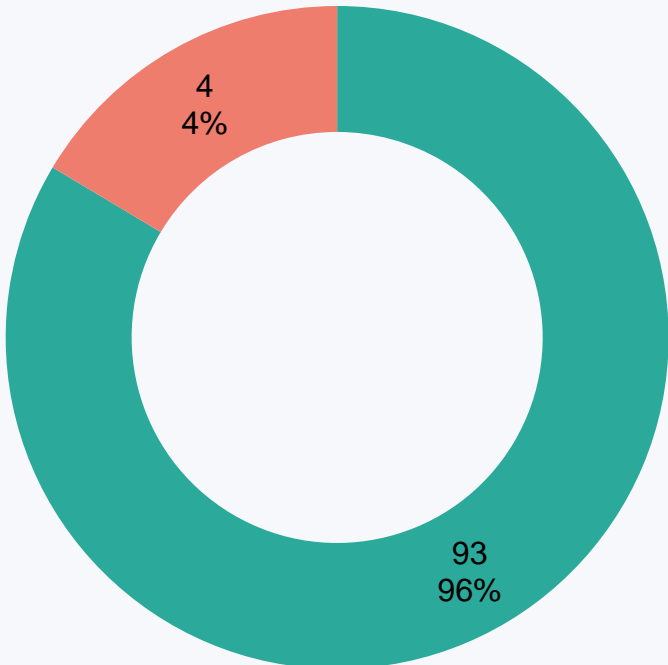
117 continúan en 2026
23 egresan por no requerir continuidad de apoyos.

Distribución por tipo de necesidad



Reevaluación de estudiantes con NEE permanentes

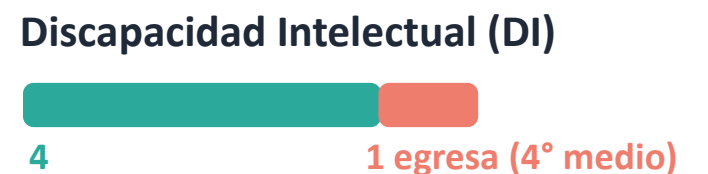
140 estudiantes reevaluados durante 2025



■ Continúan en PIE 2026 ■ Egresan del programa

93 continúan en 2026
4 EGRESAN DEL COLEGIO POR INGRESO A ED. SUPERIOR.

Distribución por tipo de necesidad



Logros pedagógicos y fortalecimiento de capacidades

Seguimiento del aprendizaje y desarrollo profesional del equipo

Logros de procesos de aprendizaje

- Monitoreo y registro del progreso de estudiantes con NEE.
- Participación de estudiantes con NEE en actividades del curso.
- Registro del PAI, planificación y seguimiento en documentación PIE.

Capacitación del equipo

- Trabajo colaborativo.
- Educación Socioemocional.
- Estrategias de atención a la diversidad.
- Competencias para el trabajo con la diversidad.

Talleres para padres, madres y/o apoderados.

- "Cultivando calma, construyendo aprendizajes" (Begoña Flores)
- "Funciones Ejecutivas en casa: pequeños hábitos, grandes logros" (Psicol. Paulina Bobadilla)
- "Técnicas y hábitos de estudios: cómo acompañar a sus hijos en su aprendizaje" (Psicop. Gisele Canales)
- "Acompañamiento y herramientas para el Desarrollo de habilidades para la vida" (T.O Yessenia San Martin)

Proyección 2026 y cierre

Desafíos prioritarios para consolidar una atención inclusiva

1

Fortalecer trabajo colaborativo.

2

Consolidar estrategias inclusivas en aula regular.

3

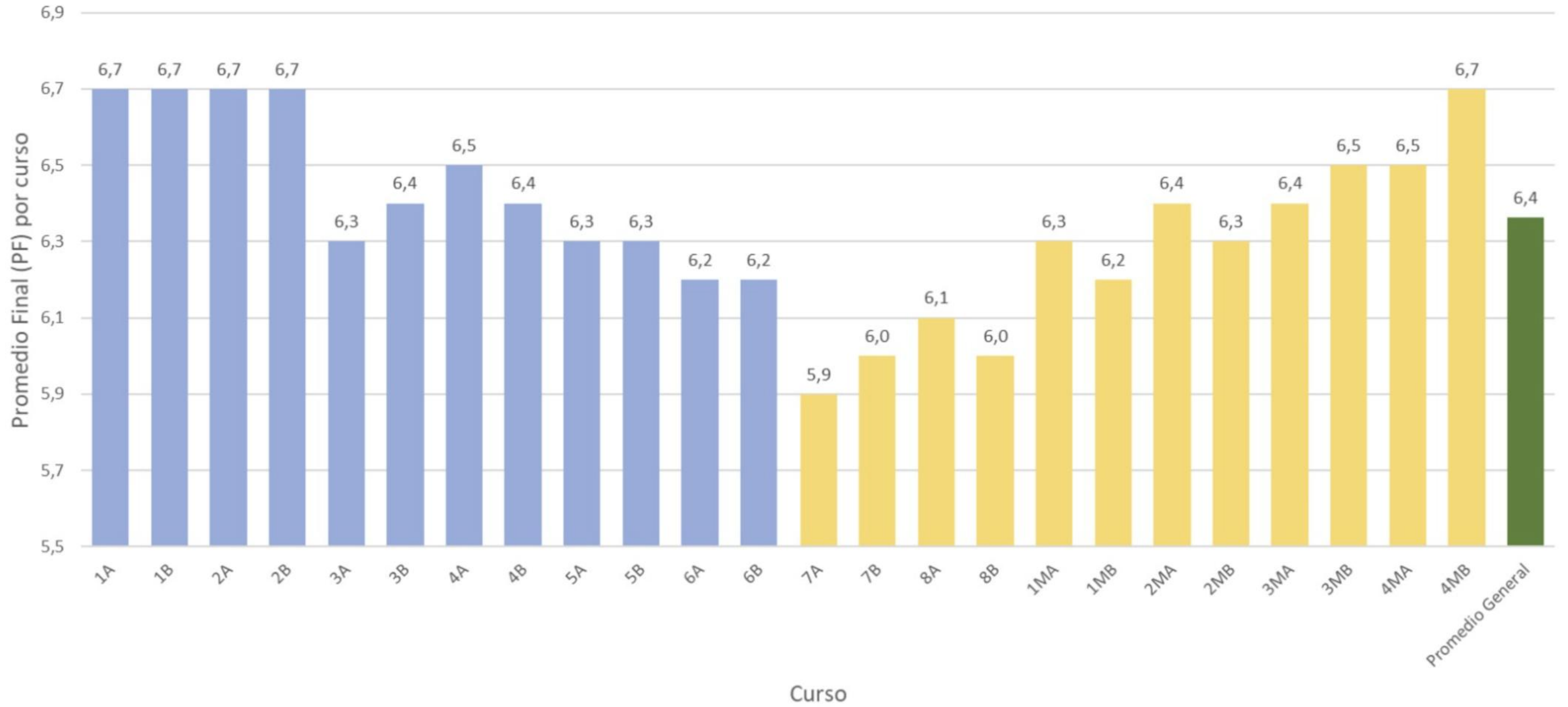
Perfeccionar seguimiento y monitoreo de avances.

4

Reforzar formación para atención a la diversidad.

**ÁREA
ACADÉMICA**

Promedio Final (PF) por Curso 2025



Indicadores Área Académica

Curso	Lenguaje	GSC	Variación
4 básico	282	277	+6
8 básico	246	237	+9
II medio	260	256	+4

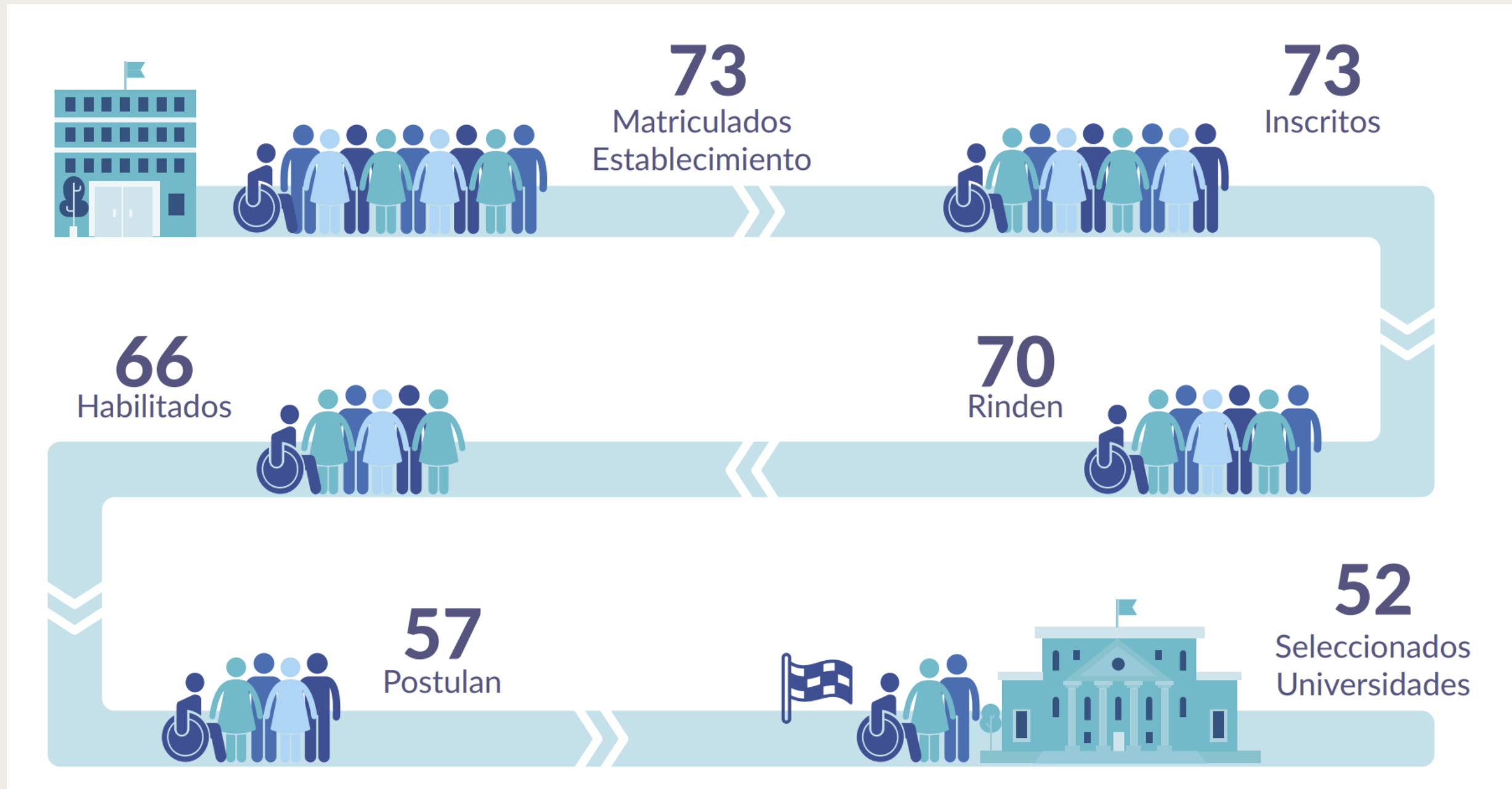
Curso	Matemática	GSC	Variación
4 básico	252	260	-8
8 básico	275	256	+19
II medio	254	267	-13

Lenguaje muestra resultados positivos en todos los niveles, mientras que matemática presenta brechas en 4° y II medio, requiriendo reforzar estrategias didácticas

En los niveles donde hubo un aumento estadísticamente significativo es clave identificar y replicar las buenas prácticas pedagógicas



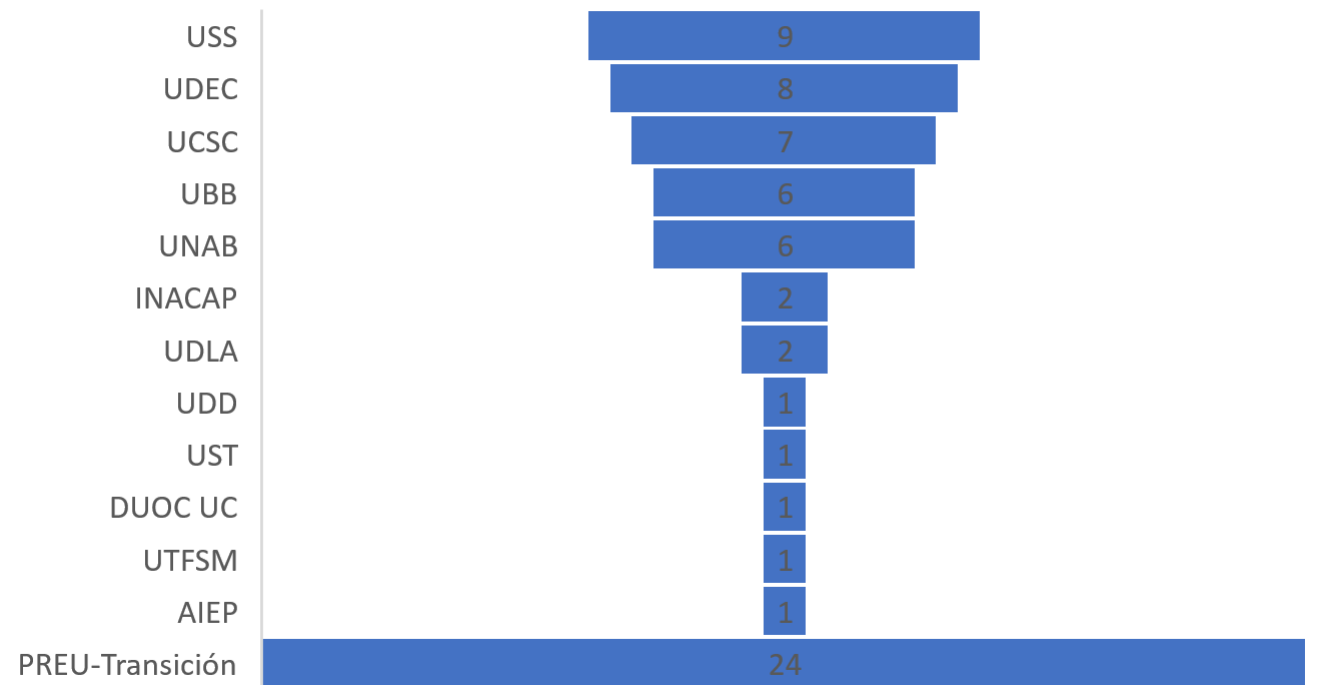
Resultados Proceso Admisión



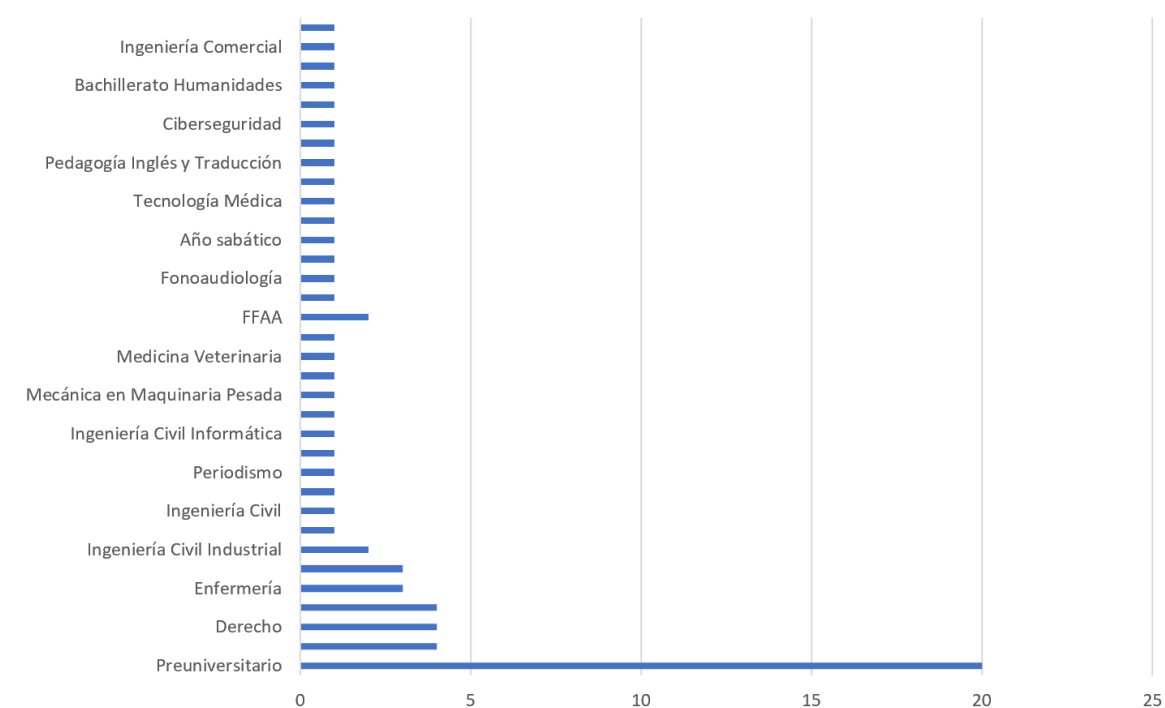
Resultados PAES

Área	Ptje. Prom CISP	Ptje. Prom GSC
Competencia Lectora	625,7	611,6
Competencia Matemática M1	638,6	634,2
Promedio Obligatorias	632	623
Competencia Matemática M2	433,6	420,4
Historia y Cs Sociales	501,2	506,4
Ciencias	473,2	462,5

Instituciones



Carreras



Alto acceso a la ES (65%)

Inserción en UES reconocidas

Elecciones alieneadas con
empleabilidad

1 de cada 3 estudiantes sin
decisión

Baja diversidad de intereses

Subrepresentación del mundo
técnico

Concentración en pocas carreras



25 talleres



250 estudiantes



Talleres deportivos, culturales



ÁREA
CONVIVENCIA ESCOLAR

Ámbitos Convivencia Educativa



Acciones Promoción



Acciones de Prevención



Acciones de Fortalecimiento

Intervenciones

Intervenciones /Derivaciones	N°
Derivaciones de estudiantes al equipo de Convivencia Escolar	225
Activación de protocolos por vulneración de derechos	40
Atención de estudiantes por CE	245 24,5%

ACCIONES DE PREVENCIÓN: TALLERES PSICOEDUCATIVOS

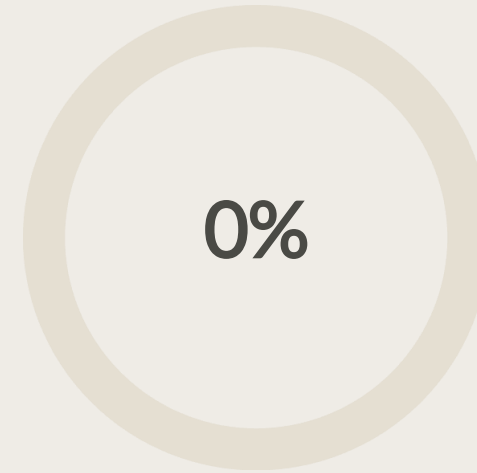
Talleres Psicoeducativos	N°
Talleres realizados a estudiantes	67
Talleres realizados a apoderados	07
Talleres realizados a funcionarios	04

Resultados en Convivencia



Cobertura Talleres

100% de cobertura en talleres por curso según necesidades detectadas



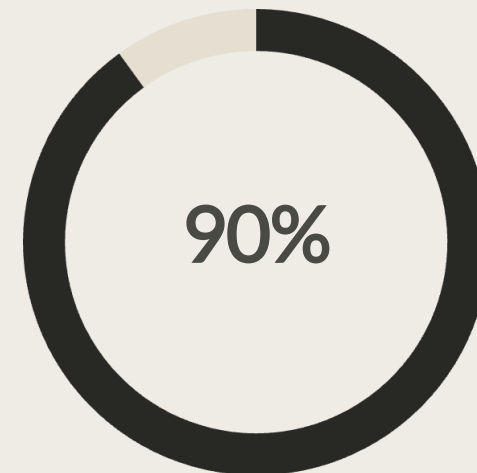
Denuncias Superintendencia

Cero denuncias en el área de Convivencia Educativa durante 2025



Cobertura SENDA

Vinculación con el programa Continuo Preventivo de SENDA a nivel institucional



Implementación PGCE

Avance en el Plan de Gestión de Convivencia Educativa del establecimiento

Reglamento y Normativa

Durante 2025 se realizaron **modificaciones y revisiones permanentes** al Reglamento Interno de Convivencia Educativa (RICE), garantizando su vigencia y pertinencia con la realidad del establecimiento.

RICE – Reglamento Interno

Revisión periódica con participación de la comunidad escolar

Actualización conforme a normativa vigente del Ministerio de Educación

Difusión a familias, docentes y estudiantes en jornadas informativas

Capacitaciones a Funcionarios

Formación en vulneración de derechos y protocolos de actuación

Capacitaciones en gestión de conflictos y clima escolar positivo

Articulación con organismos externos especializados



ESTADO DE RESULTADO FINANCIERO 2025

ENERO 2025 – DICIEMBRE 2025

CUENTA PÚBLICA 2025 – CONSEJO ESCOLAR



INGRESOS 2025 (Enero – Diciembre)

Resumen por tipo de subvención

TIPO DE SUBVENCIÓN	TOTAL INGRESOS
SUBVENCIÓN GENERAL	1.659.271.446
PIE	374.071.909
SEP	447.635.245
MANTENIMIENTO	11.676.280
PRO RETENCIÓN	16.610.337
TOTAL SUBVENCIÓN	2.509.265.217
INGRESOS FICOM	189.050.052
TOTAL INGRESOS	2.698.315.269

TOTAL SUBVENCIÓN
\$ 2.509.265.217

INGRESOS FICOM
\$ 189.050.052

TOTAL INGRESOS
\$ 2.698.315.269



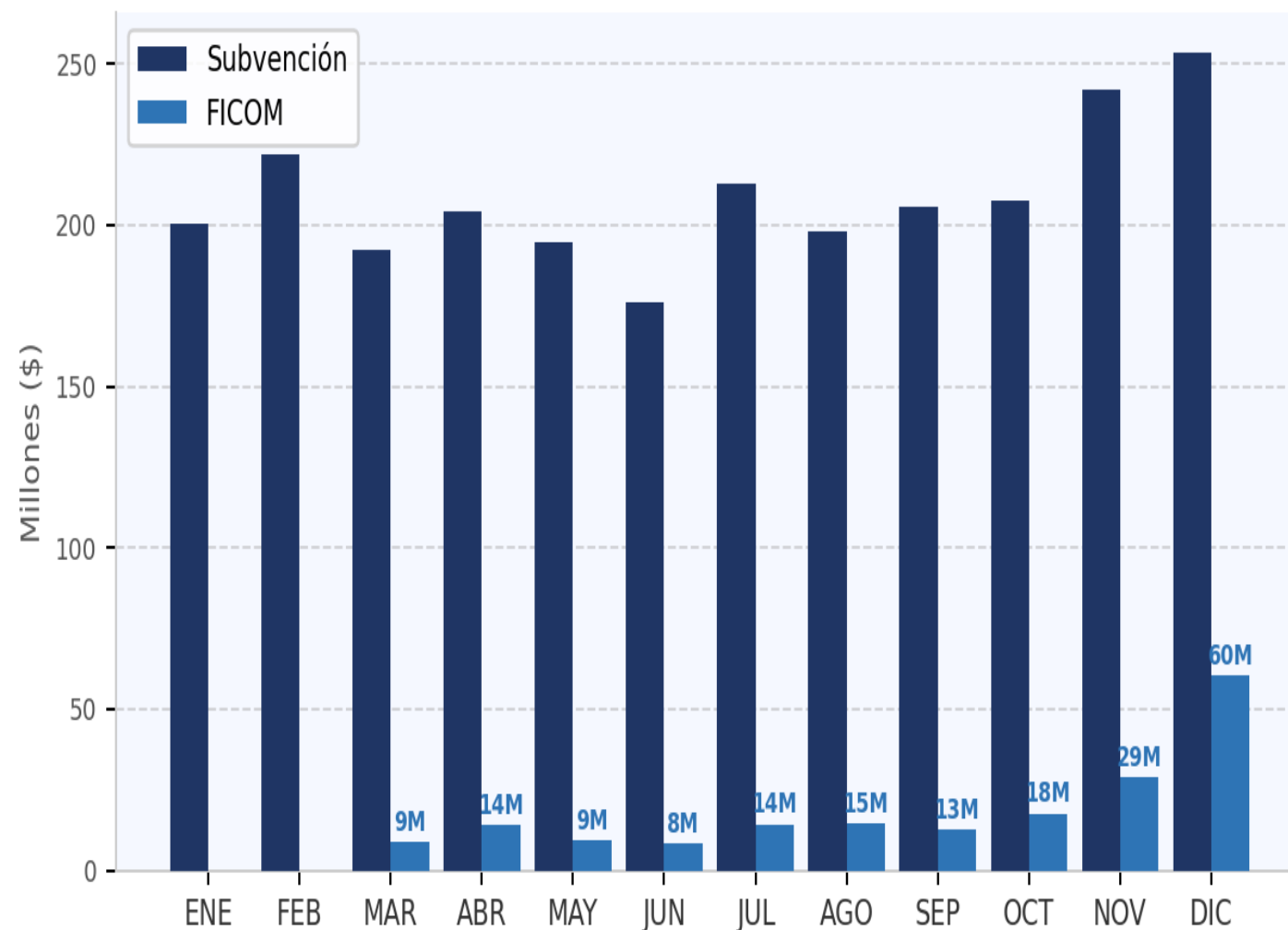
INGRESOS MENSUALES 2025

MES	SUBVENCIÓN	FICOM	TOTAL
ENE	200.515.380	0	200.515.380
FEB	221.814.187	0	221.814.187
MAR	192.398.315	8.646.100	201.044.415
ABR	204.305.342	14.118.561	218.423.903
MAY	194.738.193	9.341.030	204.079.223
JUN	176.271.853	8.490.730	184.762.583
JUL	212.775.278	14.287.480	227.062.758
AGO	198.032.867	14.690.945	212.723.812
SEP	205.713.267	12.655.315	218.368.582
OCT	207.561.118	17.623.453	225.184.571
NOV	241.936.766	28.883.021	270.819.787
DIC	253.202.651	60.313.417	313.516.068
TOTALES	2.509.265.217	189.050.052	2.698.315.269

TOTAL INGRESOS AÑO 2025

\$ 2.698.315.269

INGRESOS MENSUALES 2025





Colegio Instituto San Pedro

"POTENCIANDO SUEÑOS, CULTIVANDO SERES ÍNTEGROS Y PLENOS"

Cuenta Pública 2025

ABRIL, 2026

